

Asociación entre Trauma de Dentición Temporal y Anomalías Dentarias en Dientes Permanentes. Revisión de la Literatura y Reporte de un Caso.



Díaz R., Concha G.
Universidad de los Andes, Chile, Facultad de Odontología
Postítulo de Imagenología Oral y Maxilofacial

Introducción

Los traumatismos en dientes temporales pueden afectar a los dientes permanentes, resultando en decoloración, hipoplasia, dilaceración y otras alteraciones. En este estudio, se presenta un caso de anomalía dentaria en un incisivo permanente después de una lesión intrusiva en un diente temporal, y se examinan diversas anomalías reportadas en la literatura debido a esta condición.

Materiales y métodos

Se realizó una revisión de la literatura en la base de datos PubMed, seleccionando artículos entre 2009 y 2023. Se incluyeron solo artículos en inglés. Se excluyeron libros de texto y reportes de caso. A partir de la selección de 53 artículos de PubMed, 8 artículos cumplieron con los criterios de inclusión.

Resultados/ Discusión

En este caso clínico, un paciente de 9 años presentó una anomalía dentaria en el incisivo permanente (diente 2.1) después de una lesión intrusiva en el diente temporal (6.1). La literatura respalda que la luxación intrusiva en dientes temporales es el tipo de trauma más común y puede afectar los dientes permanentes. Los incisivos centrales superiores son los más afectados, siendo la hipoplasia del esmalte la alteración más frecuente en los dientes permanentes tras estas lesiones. La edad del paciente en el momento del traumatismo también influye, ya que se encontró una mayor prevalencia de anomalías en dientes permanentes en pacientes más jóvenes, especialmente antes de los 2 años. La hipoplasia del esmalte se asocia principalmente con la luxación intrusiva, sugiriendo un daño localizado en la matriz del esmalte antes de su mineralización. Sin embargo, algunos estudios no encuentran una correlación significativa entre el tipo de traumatismo y las consecuencias en la dentición permanente.



Correspondencia:
Rosario Díaz García
Universidad de los Andes, Facultad de Odontología
M. Alvaro del Portillo, 12.455, Las Condes
Santiago, Chile
rosdiazgar1@gmail.com

Conclusión

Este caso clínico destaca la importancia de comprender las implicaciones a largo plazo de los traumatismos dentales en la dentición permanente, especialmente en casos de luxación intrusiva. La anomalía dentaria encontrada en el incisivo permanente (diente 2.1) después de la intrusión del diente temporal (6.1) muestra cómo estos traumatismos pueden dar lugar a alteraciones en la morfología dental. Es fundamental reconocer y tener conocimiento de estas consecuencias para proporcionar un cuidado dental preventivo y terapéutico adecuado en los niños.



Fig. 1. Reconstrucción panorámica de CBCT en paciente con antecedente de intrusión de diente 6.1. Hay Alteraciones en diente 2.1.

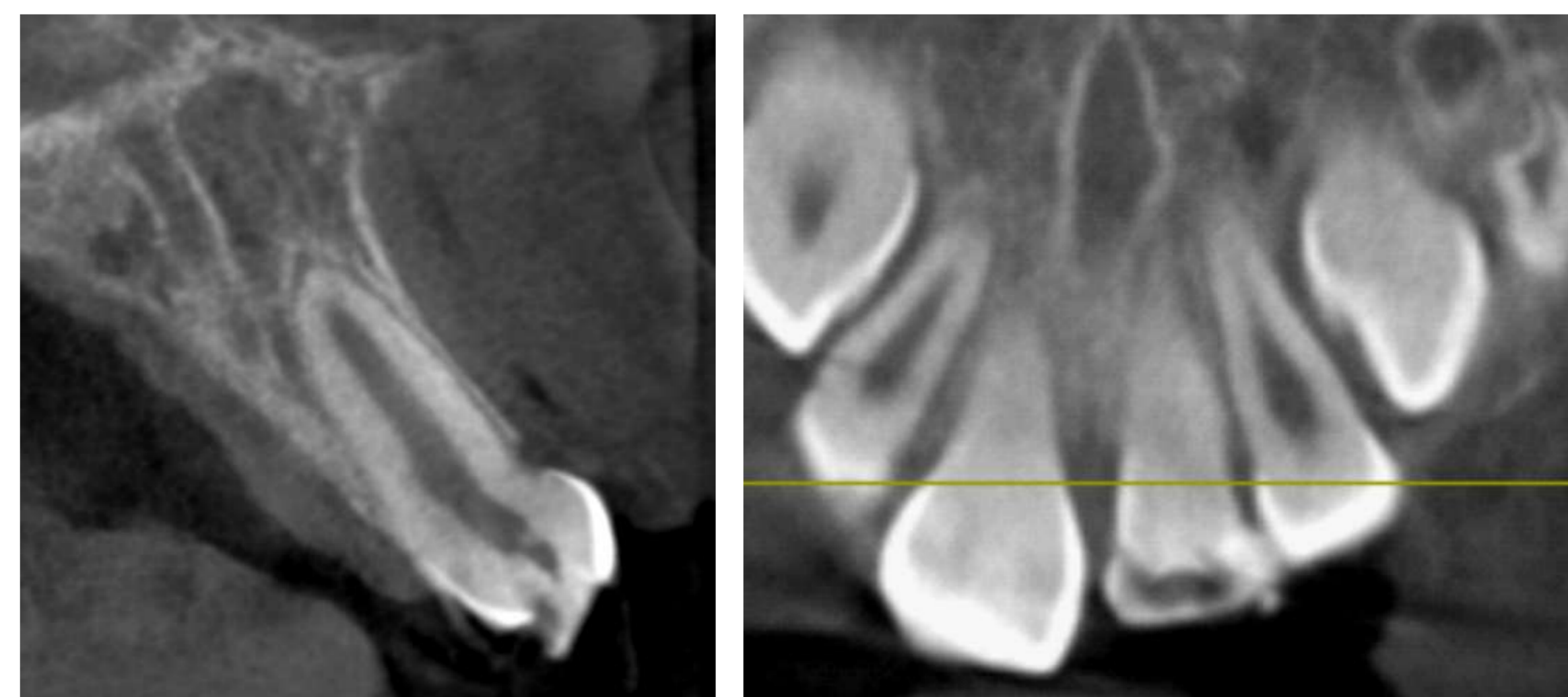


Fig. 2 y 3: Se observa alteración de la forma e hipoplasia del esmalte en diente 2.1.

	Right Cent upper incisor	Right Lat Upper incisor	Left Cent upper incisor	Left Lat Upper incisor	Others teeth	Total
	n (%)	n (%)	n (%)	n (%)	n (%)	n (%)
Intrusive luxation	32 (38.1)	11 (13.1)	27 (32.1)	14 (16.7)	0 (0.0)	84 (20.7)
Lateral luxation	20 (33.9)	10 (16.9)	18 (30.5)	9 (15.3)	2 (3.4)	59 (15.4)
Extrusive luxation	21 (32.8)	12 (18.8)	24 (37.5)	5 (7.8)	2 (3.1)	64 (15.8)
Traumatic avulsion	15 (33.3)	10 (22.2)	11 (24.4)	6 (13.4)	3 (6.7)	45 (11.1)
Root/crown fracture	13 (28.9)	10 (22.2)	17 (37.8)	3 (6.7)	2 (4.4)	45 (11.1)
Concussion	18 (28.1)	15 (23.4)	22 (34.4)	7 (11.0)	2 (3.1)	64 (15.8)
Subluxation	16 (35.6)	9 (20.0)	13 (28.9)	5 (11.1)	2 (4.4)	45 (11.1)
Total	135 (33.2)	77 (19.0)	132 (32.5)	49 (12.1)	13 (3.2)	406

Fig. 4. Tabla que muestra tipos de trauma en dentición temporal y su distribución de acuerdo al diente afectado. (número y porcentaje).

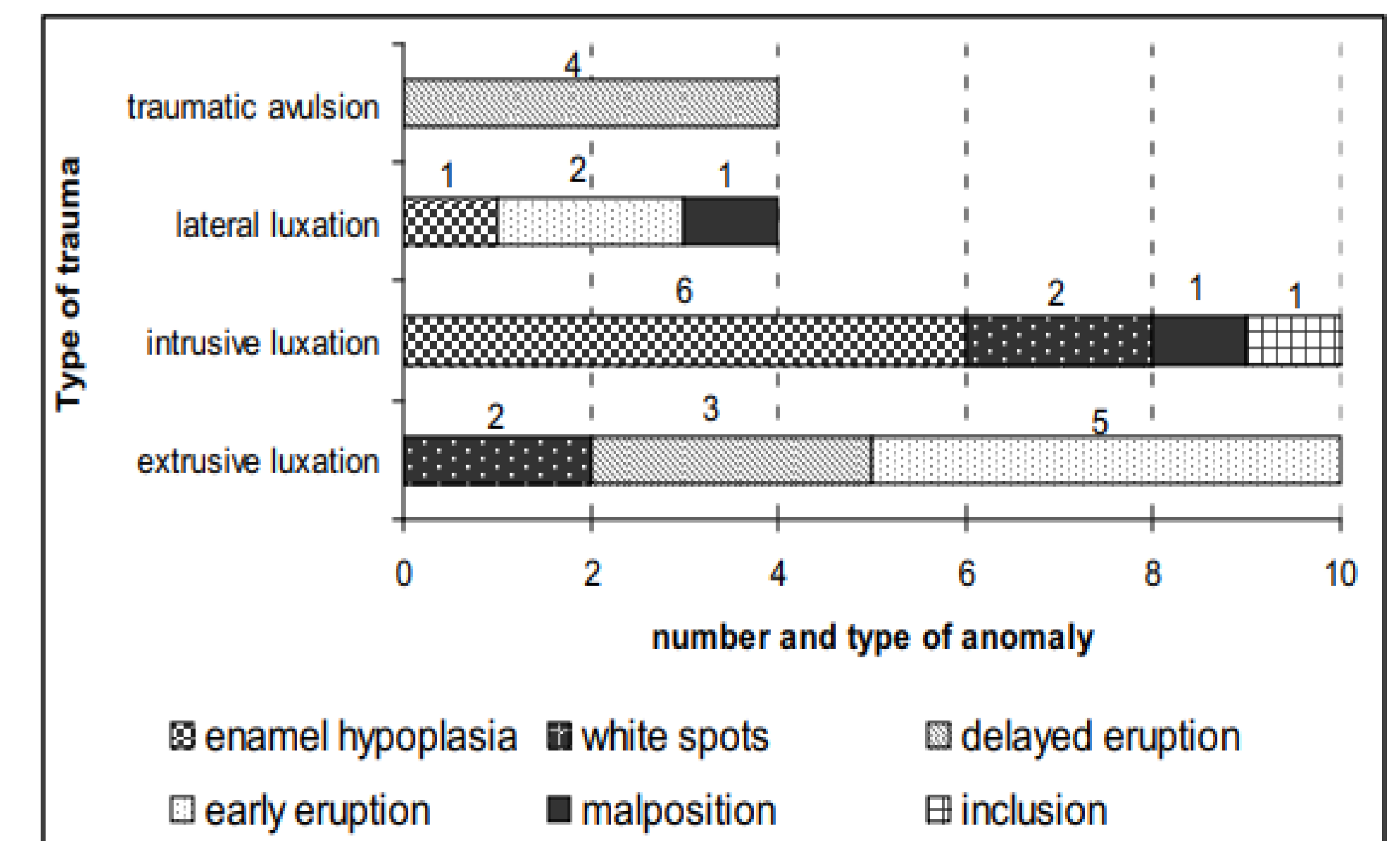


Fig. 5. Relación entre tipo de trauma en dentición temporal y tipo de anomalías (n=28) en dentición permanente.